

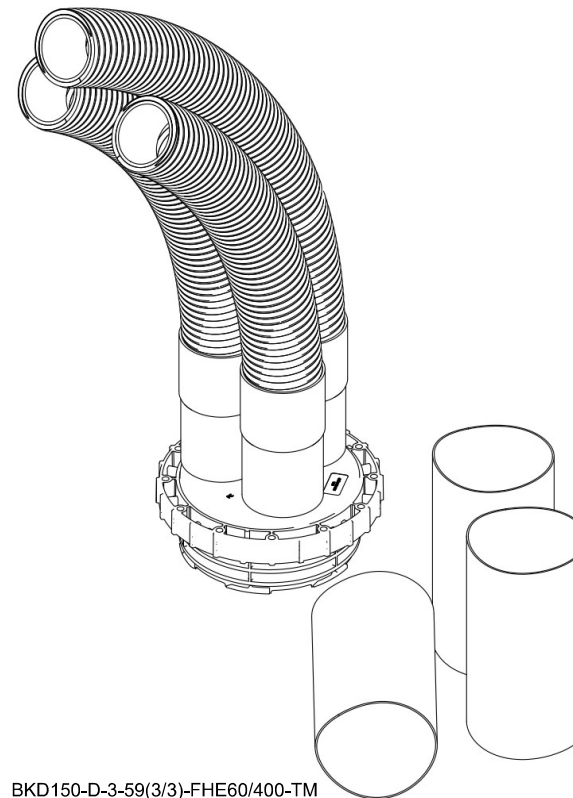


BKD150-D-3/59(3/3)-FHE60/400-TM
BKD150-Systemdeckel



Inhalt (eines Produktes):

- BKD150-D-3/59(3/3)-FHE60/400-TM
 - 3x Thermomuffe 95/300
- 1x Schmirgelleinen Körnung P60
- 2x Aufkleber mit Produktkennung
- 1x Montageanleitung



BKD150-D-3-59(3/3)-FHE60/400-TM

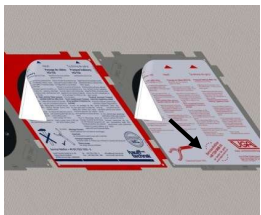
Systemdeckel mit flexiblen Spiralschläuchen

BKD150-D-3/59(3/3)-FHE60/400-TM



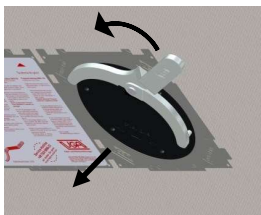
Montageanleitung

Vorbereitung und Hinweise zum Einbau in Dichtpackungen



Einbau des Systemdeckels ist sowohl in Hauff-Dichtpackung HSI 150 (rot) als auch in UGA-Dichtpackung BKD 150 (grau) möglich!

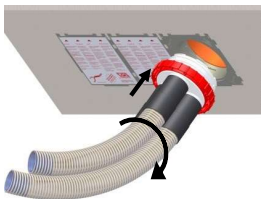
- Schutzfolie abziehen, bei Bedarf leicht erwärmen.



- Blinddeckel mittels UGA-Gelenk-Stirnloch-Schlüssel „GSS“ gegen den Uhrzeigersinn ausdrehen.
- **Nicht gewaltsam öffnen, um Beschädigungen auszuschließen!**
- Eventuelle Verschmutzungen der Bajonettaufnahme säubern.

Zum Reinigen keine lösemittelhaltigen Reiniger verwenden (UGA-Kabelreiniger „KR“ empfohlen).

Montage Bajonett-Systemdeckel BKD150-D-3/59(3/3)-FHE60/400-TM:



- Den BKD 150-Systemdeckel in die BKD 150-Dichtpackung bis zum Anschlag einführen und unter einer 30° Drehung im Uhrzeigersinn einrasten (**rote Spannmutter darf noch nicht angezogen sein**).
- Der längste Spiralschlauch sollte möglichst die unterste Position haben.



- Die rote Spannmutter von Hand anziehen und mittels UGA-Gelenk-Stirnloch-Schlüssel „GSS“ festziehen, bis diese an der Dichtpackung anliegt.

Schrumpfvorgang

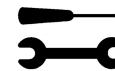


Allgemeine Vorbereitungen:

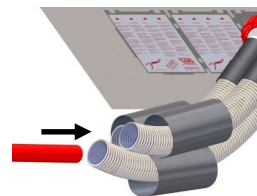
- Kabel auf Beschädigungen prüfen.
 - Verschmutzungen der Kabel sowie Verschmutzungen an den Spiralschläuchen reinigen (UGA-Kabelreiniger „KR“ empfohlen).
- Zum Reinigen keine lösemittelhaltigen Reiniger verwenden.**

Systemdeckel mit flexiblen Spiralschläuchen

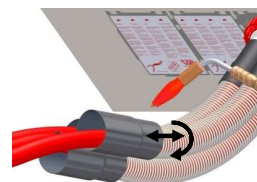
BKD150-D-3/59(3/3)-FHE60/400-TM



Montageanleitung



- Die mitgelieferten Thermomuffen (Länge 300 mm) auf die Spiralschläuche schieben und gereinigte Kabel einziehen.
- Danach die Kabel und die Spiralschlauchenden reinigen, gegebenenfalls radial aufrauen und die Thermomuffen etwa auf halber Länge auf den Spiralschlauchenden positionieren.



- Thermomuffen einzeln mit Heißluftfön oder Propangasbrenner (**Einstellung: Gelbe, weiche Flamme**) umlaufend gleichmäßig auf das Spiralschlauchende aufschumpfen bis diese faltenfrei den Spiralschlauch komplett umschließt, gegebenenfalls die beiden anderen Spiralschläuche und Thermomuffen beim Schrumpfen mit einer geeigneten Abdeckung vor Hitze schützen. Eventuell Abstand zwischen den Einzeladern herstellen.
- Die Flamme ist beim Schrumpfvorgang ständig radial zu bewegen, um Verbrennungen durch örtliche Überhitzung zu vermeiden.



- Erst nach Abkühlung der Thermomuffen auf den Spiralschläuchen die Schrumpfung auf dem Kabel fortsetzen bis die Thermomuffe faltenfrei ist und das Kabel komplett umschließt, so dass der Schmelzkleber der Thermomuffe umlaufend gleichmäßig austritt.

Es ist sicherzustellen, dass das anzuschließende Rohr/Kabel im Bereich der Abdichtung keine Beschädigung aufweist.

Es ist darauf zu achten, dass keine Zug-/Druckkräfte und mechanische Belastungen auf die anzuschließenden Rohre/Kabel, sowie auf die Durchführung ausgeübt werden.

Erst nach Abkühlung der Thermomuffen darf mit geeignetem, steinfreiem Erdreich verfüllt werden. Es wird empfohlen die Spiralschläuche mit Schutzabdeckungen zu schützen.

Wichtiger Hinweis:

Bei Abweichungen von den Angaben in der Montageanleitung und/oder bei unsachgemäßer Verwendung unserer Produkte übernehmen wir keinerlei Gewährleistung. Das gilt auch für die Kombination mit nicht von uns freigegebenen Fremdprodukten.

Allgemeines:

Es sind die national gültigen Verlege- und Verfüllvorschriften der Kabel-/Rohrhersteller zu beachten! Untergrund und Kabelunterbau vor der Kabel-/Rohrverlegung gut verdichten, damit kein Absinken der Kabel/Rohre möglich ist. Falsche Kabel- bzw. Schutzrohrverlegung und unsachgemäßes Verfüllen des Kabelgrabens führt zu Setzungen und kann dadurch zu Beschädigungen führen. Kabeldurchführungen erst unmittelbar vor der Belegung mit Kabeln öffnen, um unbeabsichtigte Beschädigungen während der Rohrbauarbeiten zu vermeiden.

Fremdsprachige Montageanleitungen finden Sie unter www.uga.eu oder auf Anfrage! You find assembly instructions in other languages on the website www.uga.eu or on inquiry!