



Nachfolgender maximaler Anzugsdrehmomente beschränken sich auf die Montage von Kabelschutzrohren/-schläuchen, Kabel und Rohren aus druckstabilen Materialien. Bei Verwendung von Kabelschutzrohren/-schläuchen mit geringer Wandung oder aus weicheren Materialien (z.B. PE), geschäumtem Kunststoff usw., müssen die Anzugsdrehmomente entsprechend reduziert werden, um Verformungen zu vermeiden. Die Eignung der Dichtungen muss vom Verwender eigenverantwortlich für den jeweiligen Einbaufall geprüft werden.



Für den einwandfreien Einbau werden neben den üblichen Standardwerkzeugen folgende Werkzeuge und Hilfsmittel benötigt:

- Drehmomentschlüssel, Verlängerung + Gelenk, Steckschlüsseinsatz (lange Ausführung)
- Schraubenzieher, Kabelreiniger, Reinigungslappen

Schlüsselweiten und Maximale zul. Anzugsdrehmomente:

Schneckenschraube (SW13) = 10 Nm

(Kontrolle der Deckelseitigen Schneckenschraube am Systemdeckel SW7, 4 Nm)



Vorgehensweise beim Anziehen der Schneckenschraube:

- **Leichtes Anziehen** der Schneckenschraube mit dem Akkuschauber möglich
- Zur optimalen Fixierung/Kontrolle mit Drehmomentschlüssel nachziehen

- **Kabel-Schutz-Schläuche sind geradlinig in die Manschette zu führen. Maximale Abwinkelbarkeit 8°.**
- **Anzuschließende Kabel-Schutz-Schläuche dürfen im Bereich der Abdichtung keine Beschädigung aufweisen.**
- **Die Kabelschutzschläuche sind vor Montage von grober Verschmutzung zu befreien.**

Allgemeines:

Es sind die national gültigen Verlege- und Verfüllvorschriften der Rohrhersteller zu beachten! Untergrund und Kabelunterbau vor der Rohr-/Kabelverlegung gut verdichten, damit kein Absinken der Rohre/Kabel möglich ist.

Falsche Kabel- bzw. Schutzrohrverlegung und unsachgemäßes Verfüllen des Kabelgrabens führt zu Setzungen und kann dadurch zu Beschädigungen führen.

Kabeldurchführungen erst unmittelbar vor der Belegung mit Kabeln öffnen, um unbeabsichtigte Beschädigungen während der Rohbauarbeiten zu vermeiden.



Montage des KSS150-S mit Metallhülse und Manschette MA(160-170)/(160-170)



Komponenten für Montage an Manschette MA(160-170)/(160-170)



- Vor Montage beide Kabelschutzschläuche bei ca. 8 cm markieren



- Die Metallhülse hat zwei Fixierungen, welche vor der Montage mittels Schraubenzieher o.ä. herausgebogen werden müssen.



- Metallhülse in den KSS150-S bis zu den Fixierungen einschieben. Danach kann der KSS150-S mit der Metallhülse in die Manschette geschoben werden, bis zum Anschlag in der Manschette (Kontrolle durch Markierung am KSS150-S).



- Anzug des ersten Spannbandes (auf der Seite an der der KSS150-S schon eingeschoben ist) mit 10 Nm.

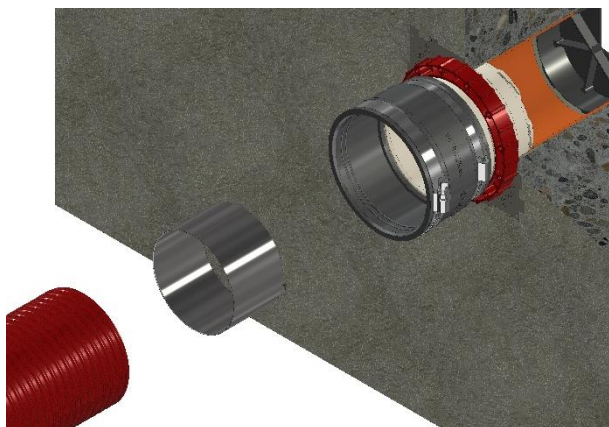


- Nun kann der KSS150-S auf der anderen Seite zwischen Metallhülse und Manschette eingeschoben werden. Dabei ist darauf zu achten, dass der KSS150-S sich nicht verkeilt und weder Metallhülse noch montierter KSS150-S auf der anderen Seite herausgedrückt werden.



- Nach Einschub des KSS150-S auf der anderen Seite, sollte nochmals auf beiden Seiten, durch die Markierungen am KSS150-S, kontrolliert werden ob beide Schläuche passgenau sitzen. Danach kann das zweite Spannband mit 10 Nm angezogen werden.

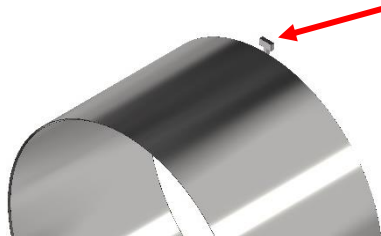
Montage des KSS150-S mit Metallhülse und Systemdeckel BKD150-D-MA160-170



Komponenten für Montage am Systemdeckel BKD150-D-MA160-170



- Vor Montage beide Kabelschutzschläuche bei ca. 8 cm markieren



- Die Metallhülse hat zwei Fixierungen, welche vor der Montage mittels Schraubenzieher o.ä. herausgebogen werden müssen.



- Metallhülse in den KSS150-S bis zu den Fixierungen einschieben. Danach kann der KSS150-S mit der Metallhülse in die Manschette geschoben werden, bis zum Anschlag in der Manschette (Kontrolle durch Markierung am KSS150-S).



- Anzug des vorderen Spannbandes mit 10 Nm.



- Kontrolle des Spannbandes am Deckel mit 4 Nm (SW7).

Wichtiger Hinweis:

Bei Abweichungen von den Angaben in der Montageanleitung und/oder bei unsachgemäßer Verwendung unserer Produkte übernehmen wir keinerlei Gewährleistung. Das gilt auch für die Kombination mit nicht von uns freigegebenen Fremdprodukten.

**Fremdsprachige Montageanleitungen finden Sie unter www.uga.eu oder auf Anfrage!
You find assembly instructions in other languages on the website www.uga.eu or on inquiry!**